

## 北九州市立守恒小学校PTA

〒802-0973

北九州市小倉南区星和台2丁目1番地1号

TEL 093-962-3226

## 1 会員数及び会費（平成21年度）

区 分	P会員	T会員	その他の会員	計
会 員 数	741人	44人	0人	785人
一人あたりの会費（年間）	3,600円	3,600円	0円	

## 2 収支決算（平成21年度）

収 入 の 部	費 目	収 入 額	摘 要（主な使 途）		
	会 費 収 入	2,848,800円	事務費	交通費	福利厚生費
	その他収入	1,553,121円	負担費	営繕費	研修費
	収 入 合 計	4,401,921円	専門委員会活動費		
			通信運搬費		
支 出 の 部	費 目	支 出 額	学校後援費		
	総 務 費	904,183円	慶弔費		
	委員活動費	992,043円	他		
	周年事業積立金	150,000円			
	そ の 他	802,310円			
	繰 越 金	1,553,385円			
	支 出 合 計	4,401,921円			

## 3 設けられている会則・運営規則・会計規則等

会 則 な ど の 名 称	制 定 ・ 改 正 年 月 日	要 旨
守恒小学校PTA会則	昭和51年	施行
	平成20年 4月 18日	一部改正
役員選考委員会運営細則	平成19年 4月 1日	施行

## 4 発足から今日までのあゆみ

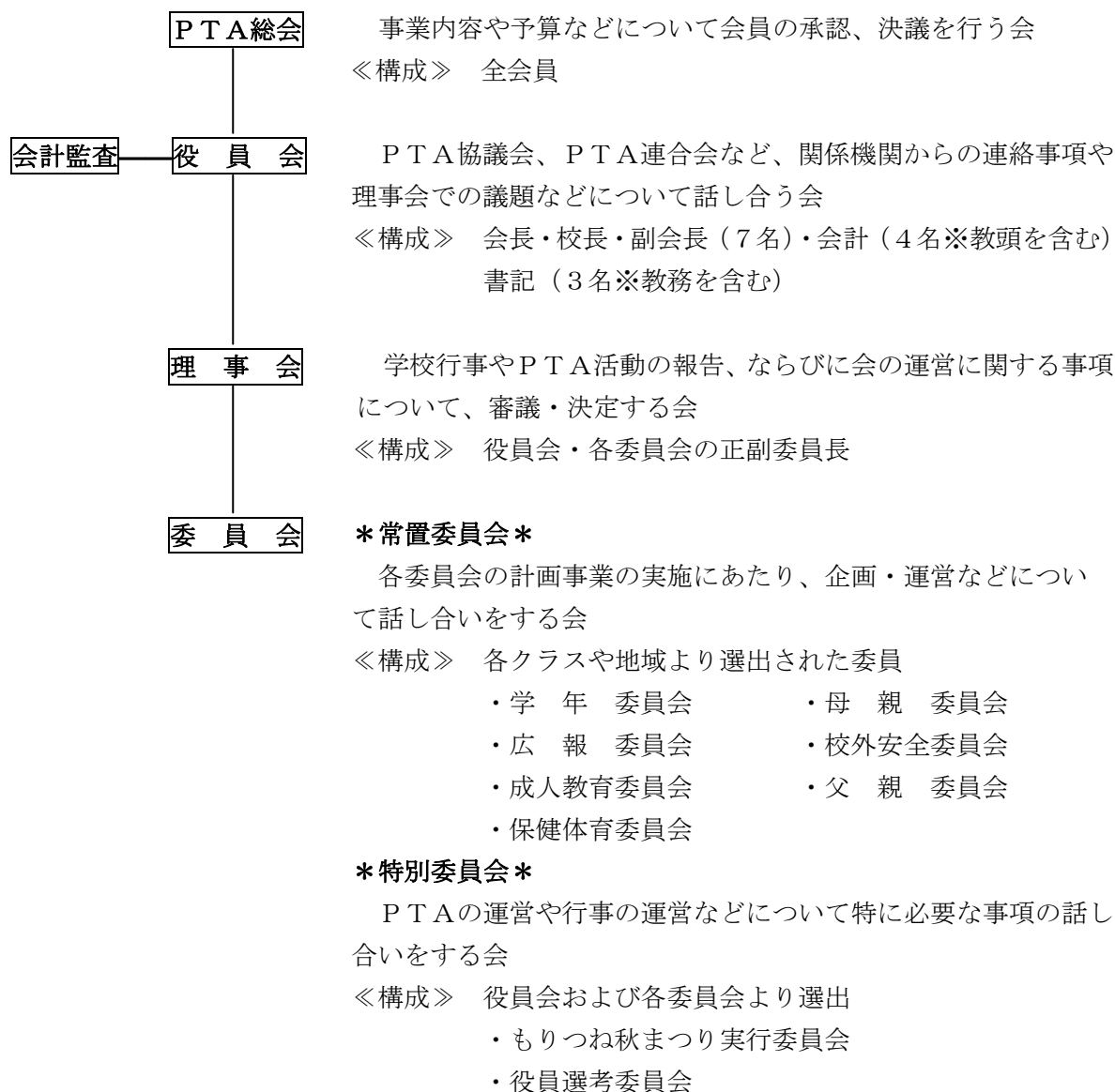
年 ・ 月	PTA の 沿 革（活動のトピックのみの記載）
昭和51年 4月	守恒小学校PTA設立
昭和63年 11月	創立10周年記念式典・記念事業
昭和60年 2月	「全国小中学校PTA 新聞コンクール」（安田火災賞受賞）
平成 7年 11月	創立20周年記念式典・記念事業
平成17年 11月	創立30周年記念式典・記念事業
平成20年 2月	「福岡県PTA 新聞コンクール」（北九州市新聞教育研究会会長賞）
平成21年 2月	「全国小中学校PTA 新聞コンクール」（トヨタ賞受賞）
平成21年 2月	「北九州小中特別支援学校新聞コンクール」（北九州市PTA協議会会長賞）
平成21年 11月 18日	「日本PTA 全国協議会年次表彰式」（優良PTA文部科学大臣表彰）

## 5 地域の概要

本校区は、北九州市小倉南区の住宅地域の中に位置し、商業施設も整った生活しやすい環境にある。地域住民の学校教育に関する関心は高く、学校・地域・保護者三位一体となった取り組みや活動が活発に行われている。また、地域住民の交流の場である市民センターでは、多彩な活動が行われており、たくさんの人が利用している。

## 6 組織運営の状況

本校PTAの組織は、役員会・理事会・委員会（学年・成人教育・広報・保健体育・母親・校外安全・父親）で構成されている。各会に於いては、定期的な会合を開催し連携の取れた有機的な組織運営を行っている。また、会員が参加しやすいよう、随時募集をするボランティア活動（通学路安全・体育大会・図書・校内清掃など）を実施することにより、会員のPTA活動参加の裾野を広げる工夫をしている。



## 7 広報活動の状況

広報委員会より守恒小学校PTA新聞「もりつね」を年3回～4回発行している。

内容は、PTA活動の報告のほか、保護者の関心の高いテーマを選び、テーマに沿ったアンケートを保護者対象に実施するなど、親しまれる新聞作りを工夫している。

## 8 学校教育および家庭教育に関する学習活動の状況

PTA主催もちつき大会を開催している。もちつきを経験したことのない子どもが多いことから、体験させたい、子どもたちとふれあう機会をもちたいと父親委員会からの声で始まった。本校は、児童数が多いため、もちつき体験は、6年生のみとしているが、今年度は110名の6年生の子どもたちが参加した。1～5年生の子どもたちは、お餅を食べたり、竹馬やこま回しなど昔遊びコーナーで遊んだりしながら、最上級生の逞しい姿に自分を重ね、6年生になって、もちつきをすることを楽しみしてくれている。

## 9 成人教育に関する諸活動の状況

市民センターと成人教育委員会で話し合いを行い、年間テーマを決めて、年4回～5回の家庭教育学級を開催している。

その他にも、応急手当講習会（保健体育委員会）、校外安全に関わる講座（校外安全委員会）や人権教育講演会を開催しており、会員の学習活動が活発に行われている。

## 10 児童の学校外生活指導に関する活動状況

子どもたちの登校時間に合わせ、交通安全旗を持って、登校マナーや交通安全を見守る活動を行っている。保護者全員が、当番制で保護者全員が年1回参加している。その他に、腕章をして見守る「通学路安全ボランティア」を随時募集。約100名の保護者に腕章を配布、活動している。

また、校外安全委員会が、通学路の安全点検を実施している。点検した内容をもとに、通学路注意マップを作成し、保護者に配布、注意を促している。

## 11 地域の教育環境の整備に関する活動

校区で実施している車による下校時巡回パトロールや夜間の安全パトロールに参加している。また、世代交流イベント「ふれあい守恒」の参加協力など、地域との連携、協力体制を整えている。

## 12 今後の課題

参加しやすいPTA活動の工夫を行っている一方で、活動の主体となる役員や委員会の正副委員長には、大きな負担が掛かっている。また、会員のPTA活動に関する意識の温度差が、活動への不満につながる場合もある。PTA活動の負担軽減や参加形態について、会員の意見を反映しながら、その都度、改善をしていきたい。そして、PTA活動が、子どもたちの健やかな成長を育む環境作りのために、保護者・学校・地域の結びつきを深める大切な機会であることを、根気強く、呼び掛けていきたい。