

北九州市立折尾西小学校

〒807-0862 北九州市八幡西区西折尾町 15-1

TEL 093-602-2631

1 会員数（平成18年度）

区分	P会員	T会員	その他の会員	計
会員数	463 人	28 人	0 人	491 人
一人当たりの 会費（年間）	3600円	3600円	0円	

2 収支決算

収入の部	会費収入	1,571,520	その他の収入	344,114	計	1,915,634
支出の部	費 目	支出額	摘要（主な使途）			
	総務費	479,470	需用費、通信費、負担金、慶弔費、災害保険金 児童福祉費、各委員会活動費、研修費、希望の塔諸費 一輪車寄贈、周年事業積立金、スタッフジャンパー			
	事業費	1,172,768				
	その他	275,813				
	計	1,928,051				

3 設けられている会則・運営規則・会計規則等

会則などの名称	制定・改正年月日	要旨
父母教師会規約	平成17年4月21日	
役員業務規程	〃	常置委員の選出、活動等
常置委員会業務規定	〃	常置委員の選出及び活動
役員選考委員会規程	〃	役員選考
慶弔規程	〃	会員の慶弔
表彰等規程	〃	会員及び児童の表彰

4 発足から今日までのあゆみ

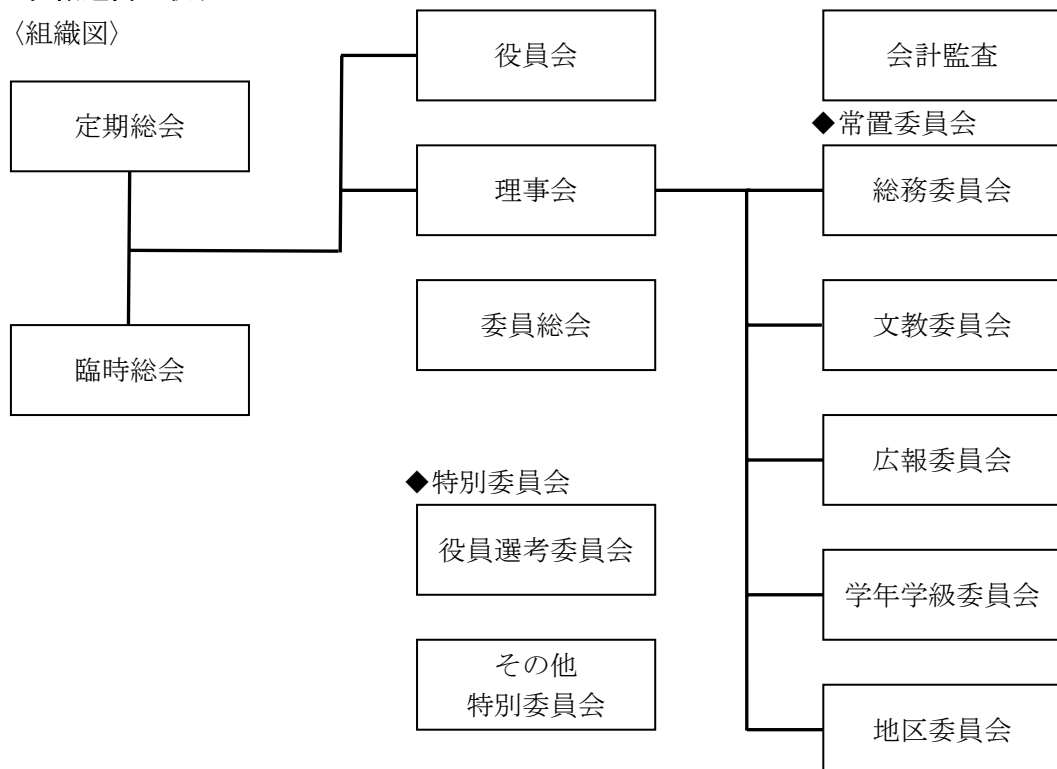
年・月	P T Aの沿革（活動のトピックスのみ記載）
昭和42年 4月	開校宣言
昭和42年 5月	折尾西小学校父母教師会総会
昭和52年 2月	開校10周年記念式典举行
昭和61年11月	開校20周年記念式典举行
平成 8年11月	開校30周年記念式典举行
平成 9年10月	福岡県教育文化功労賞

5 地域の概要

本校は、北九州市の西端に位置し、国道3号線及び遠賀郡水巻町に接している。校区の大部分は折尾西地区住宅地に属している。創立41年目を迎え、児童数は昭和56年度（1,120名）をピークに減少傾向であったが、さつき台団地の開発で今後も増加傾向である。保護者や地域の方々は学校に期待を寄せ、非常に協力的である。

6 組織運営の状況

〈組織図〉



〈運営状況〉

毎年PTAで年間活動の子どもを取り巻く状況に対応したテーマを検討し、決定している。19年度は、「健康」（心の健康、体の健康）をテーマにし、各委員会はそれを基に年間活動計画を立て、活発な活動を行っている。

7 広報活動の状況

PTA活動を全会員のものとするために活発な広報活動を行っている。

役員会は、毎月の理事会だよりと年度末に年間活動の状況報告や課題をまとめた「PTA活動のあゆみ」を発行し、全会員と関係機関及び新1年生に配布し、取り組みの成果を共有し合える機会としている。

広報委員会は、年間活動のテーマに基づいた広報誌「さかみち」を年3回程度発行している。

学年委員会は、ベルマーク活動の報告文書「ベルマークだより」を配布している。

文教委員会は、毎回の家庭教育学級「たんぽぽ学級」の活動報告を配布している。

8 学校教育の理解及び家庭教育に関する学習活動の状況

学校と家庭と地域が一体となって子どもを育てようという考えが定着してきており、学校の教育活動を理解し、全面的な協力をしている。事業費の中に「児童福祉費」を作り、入学や卒業の記念品、校外行事に参加する際の交通費の補助などを行っている。北九州市のスクールヘルパー制度には、会員や地域の方約50名が登録し、活動を行っている。校内の巡回や教育活動の学習支援（火おこし体験等）、読み聞かせ、読書の日の“読書イベント”、図書の修理など、毎年ミーティングを重ね、より良い活動となってきている。文教委員会が行っている家庭教育学級「たんぽぽ学級」は、PTA活動のテーマに沿って、子育てをする上での役に立つ講演会や楽しい体験教室などを企画している。学年委員会では、年1回学年ごとに「親子ふれあい学習」を企画している。企画の段階より学年の先生方と打ち合わせを行い、たくさんの保護者が参加して、「ふれあい」を実感できる内容となっている。また、近隣の三校で家庭教育に関する合同講演会が毎年行なわれており、たくさんの参加者がある。18年度より、「親子つながり隊」が組織され、運動会ボランティアとして準備や片付け、警備などの手伝いをしたり、夏休み中に各教室の蛍光灯掃除をしたりした。子どもたちとのつながりを持つ活動に広がる予定である。

9 児童の学校外生活の指導に関する活動状況

地区委員会や教師による登校指導（危険箇所での見守り、指導）を月1回実施している。また、地区別の懇談会（危険箇所の確認・情報交換）を年1回教師も参加して行い、懇談会の結果は、交通安全母の会や関係機関への要望となり、「文」の交通マークの更新や横断歩道の設置につながっている。「こども110番の家」には、約120軒の登録があり、毎年ステッカーの交換や学校行事への招待、礼状出しなどの取り組みを行っている。折尾西市民センター主催の「わんぱく広場」が、年間11回実施されており、地域の方とグランドゴルフを楽しんだり、現代社会の問題点などに着目したお話会があったりと内容も充実している。中でも、夏休みのセンターでの一泊合宿は人気があり、多くの子どもたちが参加している。また、折尾西校区まちづくり協議会を中心として、約50名の「安全パトロール隊」が組織されており、登下校時の挨拶運動や見守り活動が行われている。

10 地域の教育環境の整備に関する活動

校区を流れる堀川をきれいな川にするための地域の活動（ごみ拾い等）が盛んである。学校では、環境学習の一環として、EMだんごを作って堀川に投入したり、スカベンジャー（ペットボトル風車）を作って飾り付けたりするなど、地域の人達とともに堀川まちおこしの一環として行っている。学校では、黒メダカを飼育しており、子どもたちに親しみやすい存在となっている。

11 今後の課題

現在の活発なPTA活動を維持し、学校と家庭、地域の連携をより深めることによって、子どもたちの健全育成を図っていきたい。